

Nájomná zmluva č. OÚ/PPS/2010

o dočasnom užívaní pozemkových nehnuteľností uzatvorená s odkazom na Občiansky zákonník v znení noviel a zákon 504/03 Z. z. o nájme poľnohospodárskych pozemkov, poľnohospodárskeho podniku a lesných pozemkov a o zmene niektorých zákonov v znení neskorších predpisov

m e d z i

Prenajímateľom: Obec Podkonice, 976 41 Podkonice 178, v zastúpení Ing. Michalom Kukučkom, starostom obce
IČO 00313670, DIČO 2021121344
Bankové spojenie: Všeobecná úverová banka, **č. ú. 17222312/0200**

Nájomcom: Pasienkové pozemkové spoločenstvo v Podkoniciach, 976 41 Podkonice 322 v zastúpení Ing. Petrom Slobodníkom, predsedom spoločenstva; Ing. Romanom Barlom, podpredsedom spoločenstva,
IČO 00631493, DIČO 2021066421
Bankové spojenie: Slovenská sporiteľňa, **č. ú. 0434234664/0900**

Čl. I.

Predmet zmluvy

1./ Predmetom nájmu je les a príľahlé pasienky na parc. č. PK 2037 čo zodpovedá KN stavu parc. č. 1421 zapísaných na **LV č. 977** vo výmere lesných porastov podľa jednotiek priestorového rozdelenia lesa (JPRL) v Lesnom hospodárskom pláne (LHP) na roky 2010-2019. JPRL sú identifikované pod číslami 4330 a 4331. Obidve zmluvné strany sú si vedomé, že výmera pozemkov podľa evidencie katastra nehnuteľností, nie je totožná s výmerou lesných porastov – JPRL 4330, 4331. Pre účely nájmu je rozhodujúca výmera lesných porastov a objem lesníckych činností odvodených z LHP (ťažba dreva, obnova lesa, ochrana lesa, ostatné práce súvisiace s obhospodarovaním lesa – napr., tzv. výchova lesných porastov, sprístupnenie) v nasledovných JPRL o výmere

4330 – 11,92 ha,

4331 – 17,57 ha, spolu 29,49 ha lesných pozemkov a príľahlé pasienky porastené hospodárskymi drevinami.

2./ Neoddeliteľnou súčasťou tejto zmluvy je:

- kópia porastovej mapy s vyznačením prenajímaných porastov,
- výpis z LHP s podrobným popisom porastov a predpísaných úloh,

3./ V nevyhnutnom rozsahu v súlade so zák. 326/05 Z. z. (lesný zákon) v aktuálnom znení je nájomca povinný spracovať kalamitu - poškodenie lesa vonkajšími vplyvmi (napr. vietor, sneh a pod.).

4./ Obidvom zmluvným stranám sú známe hranice lesných porastov, s ktorými súhlasia.

5./ Súčasťou lesného porastu JPRL 4331 je aj časť lesa na súkromných pozemkoch. V prípade preukázania vlastníctva obidve zmluvné strany budú postupovať v súlade so zák. 181/95 Z. z. v znení neskorších predpisov.

Čl. II. Účel nájmu

1./ Prenajímateľ prenajíma pozemky v záujme ich riadneho využívania a hospodárenia obvyklým spôsobom tak, ako to vyplýva z LHP.

2./ Pod obvyklým spôsobom hospodárenia a riadnym hospodárením sa rozumie dodržiavanie ustanovení zák.326/05 Z. z. o lesoch (Lesný zákon) v znení neskorších predpisov a ďalších vykonávacích predpisov, platného LHP, prípadne ďalších predpisov súvisiacich s lesníckou činnosťou (napr. certifikácia lesov a pod.) a z tejto zmluvy.

Čl. III. Doba nájmu

1./ Nájomná zmluva nadväzuje na nájomnú zmluvu z predchádzajúceho obdobia (zmluva z 28.2.2007) a dodatku č. 1 zo dňa 28.12.2009 sa uzatvára na dobu určitú, **od 15.januára 2011 do 31.12.2019** – koniec platnosti LHP. Nájomca aj v čase od 1.1.2010 do uzatvorenia tejto zmluvy v súlade s dodatkom č. 1 obhospodaroval lesné porasty. Náklady, ktoré mu vznikli sú predmetom zápočtu v tomto zmluvnom vzťahu.

Čl. IV. Spôsob využívania pozemkov a podmienky nájmu

1./ Nájomca sa zaväzuje prenajaté lesné porasty obhospodarovať v súlade s platným LHP a na plnenie všetkých opatrení, ktoré sa pri obhospodarovaní lesov na lesného hospodára vzťahujú a za podmienok tejto zmluvy.

2./ Nájomca je oprávnený prenajaté lesné pozemky využívať a brať z neho úžitky v súlade s Lesným zákonom, LHP a touto zmluvou.

3./ Nájomca je povinný zabezpečovať odbornú správu nad hospodárením cestou odborného lesného hospodára.

4./ Nájomca je povinný viesť a spracovávať príslušnú lesohospodársku evidenciu.

5./ Nájomca 1- krát ročne, vždy **do 31. marca** predloží prenajímateľovi odpočet vykonaných prác, prerokuje s obcou spôsob hospodárenia za predchádzajúci rok vrátane tvorby nevyhnutnej rezervy vtedy, ak nebude vykonaná úmyselná ťažba.

6./ V prípade vzniku mimoriadnej situácie (napr. poškodenie lesných porastov škodlivými činiteľmi a pod.) je nájomca povinný o tom informovať prenajímateľa.

7./ Prenajímateľ splnomocňuje nájomcu ku všetkým konaniam, ktoré súvisia s obhospodarovaním a užívaním lesa. Ďalej splnomocňuje nájomcu k zapojeniu sa do certifikácie lesov v súlade s príslušnými predpismi. V prípade potreby písomného

splnomocnenia prenajímateľ vystaví nájomcovi plnú moc bezodkladne ako o to tento požiada.

8./ Prenajímateľ je oprávnený priebežne nahliadnuť a podľa zváženia aj kontrolovať doklady vzťahujúce sa k hospodáreniu v prenajímaných porastoch.

9./ Nájomca nesmie pozemok prenajímať tretej osobe na obhospodarovanie, alebo na iné účely (napr. poľovníctvo).

10./ Na nájomcu prechádzajú ohlasovacie a podobné povinnosti vyplývajúce s príslušných predpisov.

11./ Počas platnosti tejto zmluvy nájomca ročne poskytne prenajímateľovi, alebo ním určenej osobe drevo v drevine podľa aktuálnej ťažby v objeme **najviac 30 m³**. Poskytnuté drevo je predmetom zápočtu objemu predaného dreva.

12./ Súčasťou povinností nájomcu je pripraviť v potrebnom rozsahu materiály – podklady na k vypracovaniu LHP na ďalšie obdobie.

13./ Nájomným vzťahom vznikajú prenajímateľovi povinnosti vyplývajúce iba z LHP, zák. 326/05 Z. z. a súvisiacich predpisov (obhospodarovanie lesa). Vo vzťahu k vlastníctvu pozemkov nájomcovi nevznikajú povinnosti podľa iných predpisov.

14./ Nájomca bude za prenajímateľa plniť úlohy na úseku ochrany lesov pred požiarmi.

Čl. V. Cena nájmu

1./ Cena za nájom celého predmetu nájmu podľa čl. I. tejto zmluvy zahŕňa základné nájomné vo výške **1.000,0 €/rok (slovom tisíc euro za jeden rok), dodávky dreva podľa čl. IV. bod.11 tejto zmluvy a doplatku**. Doplatok k nájmu sa určí ako rozdiel medzi príjmami a vynaloženými nákladmi, vrátane základného nájmu za obhospodarovanie predmetu nájmu za kalendárny rok.

2./ V prípade, že nájomca nebude vykonávať v priebehu roka práce, je povinný vyplatiť základné nájomné. Náklady spojené s obhospodarovaním lesa v roku, keď prenajímateľ neplánuje ťažbu dreva sú dôvodom na tvorbu rezervy, resp. odpočítateľnými položkami z výnosov nasledujúcich období (prenajímateľ plnil úlohy obhospodarovateľa lesa aj napriek tomu, že nemal príjmy.)

3./ Nájomca má právo vytvoriť si rezervu na činnosť v ďalšom období podľa predchádzajúceho článku na najbližšie obdobie. Pritom je obhospodarovateľ povinný dodržať podmienky LHP a príslušných predpisov. Čerpanie rezervy je predmetom ročného zúčtovania.

4./ Základné nájomné a doplatok sú splatné nasledovne:

a/ základné nájomné do 31.12. v roku

b/ doplatok do 15 dní od prerokovania jeho výšky s prenajímateľom, **najneskôr do 30. 4. nasledujúceho roku.** Výšku doplatku prerokujú obidve zmluvné strany a potvrdia písomnou formou.

Čl. VI.

Podmienky ukončenia nájmu

1./ Nájomnú zmluvu je možné ukončiť dohodou obidvoch zmluvných strán, alebo výpoveďou.

2./ Prenajímateľ môže vypovedať nájomný vzťah vtedy ak nájomca vykonal na pozemku zásahy, ktoré sú v rozpore s obhospodarovaním lesa, alebo plnením účelu prenájmu.

3./ Prenajímateľ môže nájomný vzťah vypovedať v dvojmesačnej výpovednej lehote ak, nájomca:

- a) využíva pozemky v rozpore s dohodnutým účelom nájmu,
- b) nedodržiava podmienky tejto nájomnej zmluvy,
- c) spôsobil škodu na lesných porastoch,
- d) nepredložil odpočet v stanovenom termíne a nezaplatil nájomné.

4./ Bez udania dôvodu je možné vypovedať zmluvu vždy k 1.novembru v roku. Výpovedná lehota je jeden rok. Počas výpovednej lehoty nájomca hospodári v rozsahu vyplývajúcom z následnosti úkonov pestovania a ochrany lesa, v ťažbe dreva v nevyhnutnom rozsahu za účelom krytia nákladov na pestovanie a ochranu lesa.

Čl. VII.

Záverečné ustanovenia

1./ Predmetom nájmu nie je náhrada škody pokiaľ táto nevznikla konaním nájomcu, alebo ktorej nemohol zabrániť.

2./ Škodu, ktorá vznikne na lesných porastoch a pozemkoch vonkajšími vplyvmi (napr. lesné požiare, kalamity rôzneho druhu a pod.) znáša prenajímateľ.

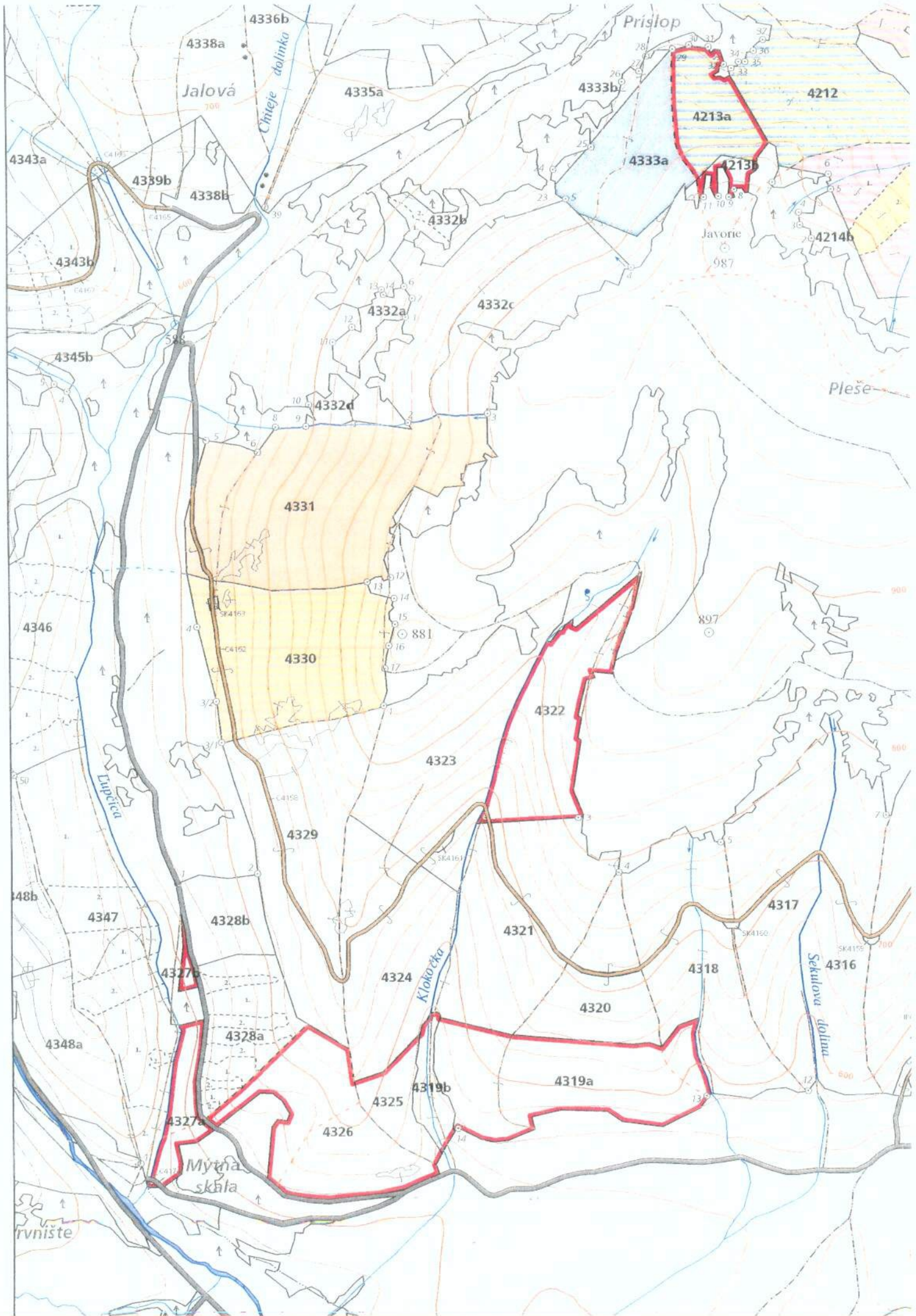
3./ V nájomnej zmluve sú primerane využité ustanovenia zák. 504/03 Z. z. o nájme poľnohospodárskych a lesných pozemkoch a zák. 326/05 Z. z. - Lesného zákona.

4./ Zmluva je vyhotovená v štyroch vyhotoveniach, z ktorých každá strana dostane po dva výtlačky vrátane príloh.

5./ Táto zmluva nadobúda platnosť podpisom zmluvných strán a účinnosť nadobúda dňom nasledujúcim po dni jej zverejnenia podľa § 5a zákona č. 211/2000 Z. z. o slobodnom prístupe k informáciám v znení neskorších predpisov.

V Podkoniciach, 17.2. 2011

senkove pozemkove
spoločenstvo
v Podkoniciach



| Lemný celok: SLOVENSKÁ LUPČA - NEŠTÁTNE | | Kód plánu: EF08 | | Obhospodarovateľ: leas. Pasenik PS Podkovce | | LHC: SLOVENSKÁ LUPČA | | Lemný obvod: | |
|--|--------------------------------|--|-------------|--|-------------|--|-------------|--|-------------|
| Plánov. LHP: 2010 - 2019 | | Kód plánu: EF08 | | Obhospodarovateľ: leas. Pasenik PS Podkovce | | LHC: SLOVENSKÁ LUPČA | | Lemný obvod: | |
| Dielce | Charakteristika | Právnosť | Ter. Prísl. | Ter. Prísl. | Ter. Prísl. | Ter. Prísl. | Ter. Prísl. | Ter. Prísl. | Ter. Prísl. |
| 4331 | Prevažne výhľadová územná časť | 4331 | 4331 | 4331 | 4331 | 4331 | 4331 | 4331 | 4331 |
| 402.97 | 110 | 30 | 7 | 70 | 610.930 | 2 | 10 | 50 | 4.12 |
| Rastový stupeň: Štefná kmeňovňa | | Stupeň ohrozenia: Menej ohrozený porast | | Funk. typ: ochr. prím. - produkčný | | Odhodnotenie: BK 80% SM 10% JD 10% | | Odhodnotenie: BK 80% SM 10% JD 10% | |
| Lemná obh.: 35 Veľká Fatra, Starohorské vrchy, Chočské vrchy | | Lemná obh.: 35 Veľká Fatra, Starohorské vrchy, Chočské vrchy | | Lemná obh.: 35 Veľká Fatra, Starohorské vrchy, Chočské vrchy | | Lemná obh.: 35 Veľká Fatra, Starohorské vrchy, Chočské vrchy | | Lemná obh.: 35 Veľká Fatra, Starohorské vrchy, Chočské vrchy | |
| Uzemný zdroj reproduk. materiálu: | | Uzemný zdroj reproduk. materiálu: | | Uzemný zdroj reproduk. materiálu: | | Uzemný zdroj reproduk. materiálu: | | Uzemný zdroj reproduk. materiálu: | |
| Chrániť: ORNP Nádvojný park Nízka Tatry | | Chrániť: ORNP Nádvojný park Nízka Tatry | | Chrániť: ORNP Nádvojný park Nízka Tatry | | Chrániť: ORNP Nádvojný park Nízka Tatry | | Chrániť: ORNP Nádvojný park Nízka Tatry | |
| Uzemie európskeho významu: Dumbavská Tula | | Uzemie európskeho významu: Dumbavská Tula | | Uzemie európskeho významu: Dumbavská Tula | | Uzemie európskeho významu: Dumbavská Tula | | Uzemie európskeho významu: Dumbavská Tula | |
| Chránené vtáčie územie: Nízka Tatry | | Chránené vtáčie územie: Nízka Tatry | | Chránené vtáčie územie: Nízka Tatry | | Chránené vtáčie územie: Nízka Tatry | | Chránené vtáčie územie: Nízka Tatry | |
| Ochr. pásmo vodných zdrojov: OP vodárneho zóna II. st. | | Ochr. pásmo vodných zdrojov: OP vodárneho zóna II. st. | | Ochr. pásmo vodných zdrojov: OP vodárneho zóna II. st. | | Ochr. pásmo vodných zdrojov: OP vodárneho zóna II. st. | | Ochr. pásmo vodných zdrojov: OP vodárneho zóna II. st. | |
| Príloha: Pri hrebeni mestami kmeňová | | Príloha: Pri hrebeni mestami kmeňová | | Príloha: Pri hrebeni mestami kmeňová | | Príloha: Pri hrebeni mestami kmeňová | | Príloha: Pri hrebeni mestami kmeňová | |
| Vek, vzr. a výška stromov: na z. úseku SM | | Vek, vzr. a výška stromov: na z. úseku SM | | Vek, vzr. a výška stromov: na z. úseku SM | | Vek, vzr. a výška stromov: na z. úseku SM | | Vek, vzr. a výška stromov: na z. úseku SM | |
| Značenie: Zmieš. jedl. ob. az šup. | | Značenie: Zmieš. jedl. ob. az šup. | | Značenie: Zmieš. jedl. ob. az šup. | | Značenie: Zmieš. jedl. ob. az šup. | | Značenie: Zmieš. jedl. ob. az šup. | |
| Plánov. LHP: 2010 - 2019 | | Kód plánu: EF08 | | Obhospodarovateľ: leas. Pasenik PS Podkovce | | LHC: SLOVENSKÁ LUPČA | | Lemný obvod: | |
| Dielce | | Charakteristika | | Právnosť | | Ter. Prísl. | | Ter. Prísl. | |
| 4333 | Prevažne výhľadová územná časť | 4333 | 4333 | 4333 | 4333 | 4333 | 4333 | 4333 | 4333 |
| 502.62 | 120 | 30 | 7 | 70 | 810.960 | 2 | 10 | 120 | 4.12 |
| Rastový stupeň: 7 Emlá kmeňovňa | | Stupeň ohrozenia: Menej ohrozený porast | | Funk. typ: ochr. prím. - produkčný | | Odhodnotenie: BK 80% SM 10% JD 10% | | Odhodnotenie: BK 80% SM 10% JD 10% | |
| Lemná obh.: 35 Veľká Fatra, Starohorské vrchy, Chočské vrchy | | Lemná obh.: 35 Veľká Fatra, Starohorské vrchy, Chočské vrchy | | Lemná obh.: 35 Veľká Fatra, Starohorské vrchy, Chočské vrchy | | Lemná obh.: 35 Veľká Fatra, Starohorské vrchy, Chočské vrchy | | Lemná obh.: 35 Veľká Fatra, Starohorské vrchy, Chočské vrchy | |
| Uzemný zdroj reproduk. materiálu: | | Uzemný zdroj reproduk. materiálu: | | Uzemný zdroj reproduk. materiálu: | | Uzemný zdroj reproduk. materiálu: | | Uzemný zdroj reproduk. materiálu: | |
| Chrániť: ORNP Nádvojný park Nízka Tatry | | Chrániť: ORNP Nádvojný park Nízka Tatry | | Chrániť: ORNP Nádvojný park Nízka Tatry | | Chrániť: ORNP Nádvojný park Nízka Tatry | | Chrániť: ORNP Nádvojný park Nízka Tatry | |
| Uzemie európskeho významu: Dumbavská Tula | | Uzemie európskeho významu: Dumbavská Tula | | Uzemie európskeho významu: Dumbavská Tula | | Uzemie európskeho významu: Dumbavská Tula | | Uzemie európskeho významu: Dumbavská Tula | |
| Chránené vtáčie územie: Nízka Tatry | | Chránené vtáčie územie: Nízka Tatry | | Chránené vtáčie územie: Nízka Tatry | | Chránené vtáčie územie: Nízka Tatry | | Chránené vtáčie územie: Nízka Tatry | |
| Ochr. pásmo vodných zdrojov: OP vodárneho zóna II. st. | | Ochr. pásmo vodných zdrojov: OP vodárneho zóna II. st. | | Ochr. pásmo vodných zdrojov: OP vodárneho zóna II. st. | | Ochr. pásmo vodných zdrojov: OP vodárneho zóna II. st. | | Ochr. pásmo vodných zdrojov: OP vodárneho zóna II. st. | |
| Príloha: Rýchla | | Príloha: Rýchla | | Príloha: Rýchla | | Príloha: Rýchla | | Príloha: Rýchla | |
| Vek, vzr. a výška stromov: az šup | | Vek, vzr. a výška stromov: az šup | | Vek, vzr. a výška stromov: az šup | | Vek, vzr. a výška stromov: az šup | | Vek, vzr. a výška stromov: az šup | |
| Značenie: Zmieš. jedl. ob. az šup | | Značenie: Zmieš. jedl. ob. az šup | | Značenie: Zmieš. jedl. ob. az šup | | Značenie: Zmieš. jedl. ob. az šup | | Značenie: Zmieš. jedl. ob. az šup | |

Podkonice 97641

Potvrdenie o zverejnení zmluvy

V zmysle §5a ods. 7 zákona č. 211/2000 Z.z. o slobodnom prístupe k informáciám v zmysle neskorších predpisov

Identifikačné údaje zmluvy:

| | |
|------------------------------------|---|
| Číslo zmluvy | OÚ/PPS/2010 |
| Názov zmluvy | Nájomná zmluva č.OÚ/PPS/2010 |
| Odberateľ | Pasienkové pozemkovéspoločenstvo v Podkoniciach |
| Dodavateľ | Obec Podkonice |
| Cena | 9 000,00€ |
| Dátum podpisu | 17. 2. 2011 |
| Platnosť od | 12. 4. 2011 |
| Platnosť do | 31. 12. 2019 |
| Dátum a čas zverejnenia zmluvy | 12. 4. 2011 11:32:00 |
| Znenie zmluvy je dostupné na | http://www.rzof.sk/Zmluvy/Detail/podkonice/6536 |
| Počet zverejnených príloh k zmluve | 0 |

Dátum potvrdenia: 12. 4. 2011 11:32:24

Michal Kukučka
starosta obce **Podkonice**



Potvrdenie vystavené **12. 4. 2011 / 11:32:24**
na portáli <http://www.rzof.sk>

Dodatok č. 1 k nájomnej zmluve zo dňa 28.2.2007.

o dočasnom užívaní pozemkových nehnuteľností uzatvorená s odkazom na Občiansky zákonník v znení noviel a zákon 504/03 Z. z.

m e d z i

Prenajíateľom: Obec Podkonice, 976 41 Podkonice 178, v zastúpení Jozefom Jamrichom starostom obce
IČO 00313670, DIČO 2021121344
Bankové spojenie: Všeobecná úverová banka, č. ú. 17222312/0200

Nájomcom: Pasienkové pozemkové spoločenstvo v Podkoniciach, 976 41 Podkonice 322 v zastúpení Ing. Petrom Slobodníkom, predsedom spoločenstva; Ing. Romanom Barlom, podpredsedom spoločenstva,
IČO 00631493, DIČO 2021066421
Bankové spojenie: Slovenská sporiteľňa, č. ú. 0434234664/0900

V čl. III. – doba nájmu sa upravuje obdobie platnosti zmluvy na ďalšie obdobie (platnosti LHP), ktorý sa spracováva na obdobie **od 1.1.2010 do 31.12.2019.**

V čl. V. – cena nájmu, celý článok sa upraví po schválení LHP.

Obidve zmluvné strany nevyklúčujú, že podľa obsahu úloh LHP na roky 2010 – 2019 sa dohodnú na novej zmluve.

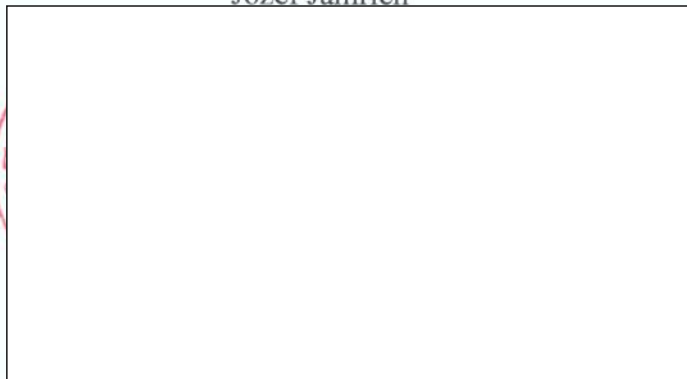
Platnosť tohto dodatku končí do 60dní po nadobudnutí právoplatnosti rozhodnutia Krajského lesného úradu Banská Bystrica o schválení LHP.

Dodatok je napísaný v 4 vyhotoveniach – pre každú stranu po dva výtlačky.

V Podkoniciach, 28.12.2009

Za prenajíateľa:

Jozef Jamrich



Za nájomcu: Pa

Ing. Peter Slobodník
predseda PP

Ing. Roman Barlo
podpredseda PP

